

Istruzioni per l'accesso e la fruizione dei contenuti della piattaforma di formazione a distanza della Fondazione Scuola dei beni e delle attività culturali

1 – PREMESSA

Questo documento intende fornire istruzioni operative per fruire dei programmi formativi in modalità *on demand* messi a disposizione sulla piattaforma di formazione a distanza della Fondazione Scuola dei beni e delle attività culturali (raggiungibile al sito fad.fondazione scuolapatrimonio.it).

2 – CONDIZIONI PRELIMINARI ALLA FRUIZIONE

Per fruire dei programmi formativi disponibili sulla piattaforma FAD occorre avere un account registrato. Le credenziali collegate ad un account registrato sono:

- **USERNAME:** che corrisponde al proprio **codice fiscale** (scritto minuscolo)
- **PASSWORD:** da personalizzare al primo accesso.

2.1 – Se si dispone di un account registrato

Qualora si disponga di un account registrato e collegato al proprio indirizzo email istituzionale, sarà possibile utilizzare le credenziali (**username** e **password**) già in dotazione.

NB. Qualora il discente avesse dimenticato le proprie credenziali di accesso, si suggerisce di eseguire la **procedura di recupero** illustrata nel box seguente.

2.1.1 – Procedura recupero credenziali

- 1 – Collegarsi al sito fad.fondazione scuolapatrimonio.it
- 2 – Cliccare sul link "[Hai dimenticato lo username o la password?](#)" posto sotto il tasto di LOGIN.

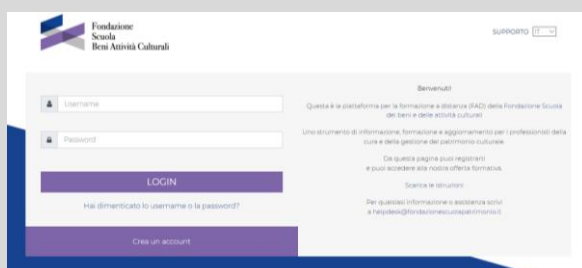


Immagine esemplificativa

2.1.2 – Inserire l'indirizzo email nel box

Inserire nel box il proprio indirizzo di posta elettronica, lo stesso con cui si è già registrati in piattaforma.

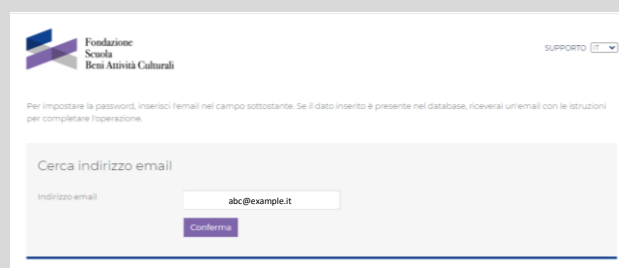


Immagine esemplificativa

2.1.3 – Controllare nuovamente la posta elettronica

Aprire l’email con oggetto “Richiesta recupero password” e cliccare sul link contenuto al suo interno (il link è valido per 240 minuti trascorsi i quali è necessario ripetere la procedura di cui al punto 2.1.1).

Qualora non si riceva alcuna email, si suggerisce di controllare anche la casella SPAM.

Immagine esemplificativa

2.1.4 – Impostare la propria password personalizzata

La password deve:

- essere lunga almeno 8 caratteri
- contenere almeno 1 numero
- contenere almeno 1 lettera minuscola
- contenere almeno 1 lettera maiuscola
- contenere almeno 1 carattere non alfanumerico, ad esempio *,-, oppure #.

Immagine esemplificativa

2.2 – Se non si dispone di un account registrato

Qualora non si disponga di un account registrato, sarà cura della Fondazione Scuola dei beni e delle attività culturali crearlo al momento della ricezione degli elenchi contenenti i nominativi (con le ulteriori informazioni necessarie alla creazione dell’utenza: codice fiscale, indirizzo email) degli iscritti al programma formativo.

La creazione dell’utenza da parte della Fondazione comporta l’invio automatico di comunicazioni dirette al discente, il quale sarà chiamato a **personalizzare la propria password di accesso**. Di seguito, le istruzioni necessarie.

2.2.1 – Controllare la posta elettronica

Aprire l’email di benvenuto con mittente **Fondazione Scuola Beni Attività Culturali** (helpdesk@fondazione scuolapatrimonio.it) e seguire le istruzioni per impostare la password.

Si suggerisce di controllare anche la casella SPAM.

Immagine esemplificativa

2.2.2 – Confermare l’indirizzo email nel box

Inserire nel box il proprio indirizzo di posta elettronica, lo stesso comunicato nella richiesta di iscrizione al programma formativo.

Immagine esemplificativa

2.2.3 – Controllare nuovamente la posta elettronica

Aprire l’email con oggetto “Richiesta recupero password” e cliccare sul link contenuto al suo interno (il link è valido per 240 minuti trascorsi i quali è necessario ripetere la procedura di cui al punto 2.2.1).

Qualora non si riceva alcuna email, si suggerisce di controllare anche la casella SPAM.

Immagine esemplificativa

2.2.4 – Impostare la propria password personalizzata

La password deve:

- essere lunga almeno 8 caratteri
- contenere almeno 1 numero
- contenere almeno 1 lettera minuscola
- contenere almeno 1 lettera maiuscola
- contenere almeno 1 carattere non alfanumerico, ad esempio *,-, oppure #.

Immagine esemplificativa

3 – COME AVVIARE LA FRUIZIONE DI UN CORSO ON DEMAND

3.1 – PRIMA DI AVVIARE IL CORSO

Per la corretta fruizione di un corso *on demand* si suggerisce:

- di collegare il proprio dispositivo ad internet tramite cavo ethernet
- di verificare la stabilità della propria connessione tramite test
- di utilizzare preferibilmente il browser Google Chrome
- di chiudere eventuali ulteriori applicazioni web

3.2 – LA FRUIZIONE DEL CORSO

Una volta acceduti in [piattaforma](#) (per dubbi o difficoltà nella procedura di accesso, si rimanda al punto 2), seguire i passaggi riportati di seguito.

3.2.1 – Entrare nella sezione “I MIEI CORSI” e CLICCARE sulla scheda del corso di interesse



Immagine esemplificativa

3.2.2 – CLICCARE sul tasto VAI AL CORSO



Immagine esemplificativa

3.2.3 – CLICCARE sull'icona del corso multimediale (contenitore)

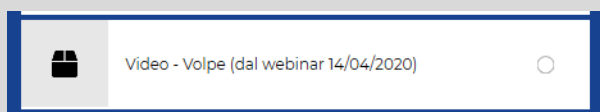


Immagine esemplificativa

3.2.4 – CLICCARE sul tasto ENTRA

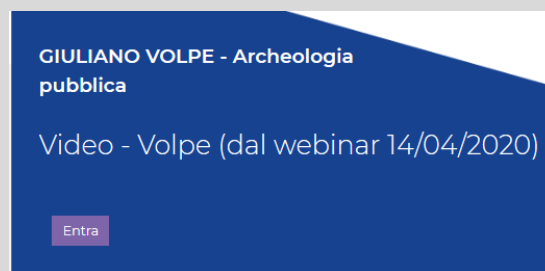


Immagine esemplificativa

3.2.5 – ATTENDERE l'avvio del corso

In alto a destra, laddove disponibile, sarà presente il tasto “VISUALIZZA SLIDE”. Cliccando sul tasto, sarà possibile effettuare il download della presentazione resa disponibile dal docente.

In basso, la **barra di scorrimento** mostra lo stato di completamento del corso.

La funzione di “**pausa**” (in basso a sinistra) permette di sospendere momentaneamente la fruizione del corso, senza abbandonare la sessione. La funzione “**riavvolgi**” (in basso a destra) consente di far ripartire il corso dall'inizio.

NB. La possibilità di muoversi all'interno del corso, spostandosi lungo la barra di scorrimento, sarà disponibile solo una volta che l'utente ne avrà completato la fruizione integrale.

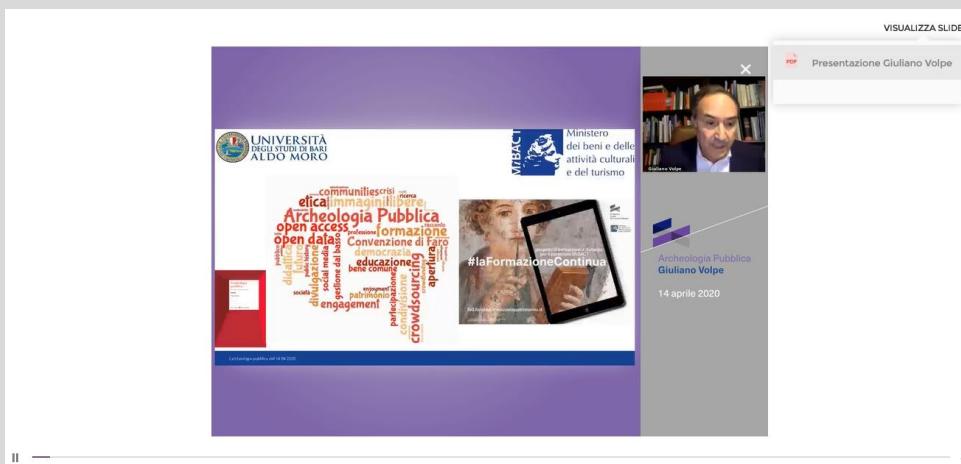


Immagine esemplificativa

3.2.6 – INTERRUZIONE/RIPRESA DELLA FRUIZIONE

Qualora se ne avesse la necessità, la fruizione del corso può essere abbandonata cliccando simbolo **X** che compare sopra l'immagine del docente. Cliccando sul simbolo si ha la possibilità:

- di **uscire** dalla fruizione. In tal caso la piattaforma, tramite un bookmark, memorizzerà il minutaggio. Ciò consentirà all'utente di riprendere la fruizione dal momento in cui il corso è stato arrestato;
- di **tornare** alla fruizione.



Immagine esemplificativa

3.2.7 – COMPLETAMENTO DELLA FRUIZIONE DI UN CORSO ON DEMAND

Si suggerisce di attendere che la barra di scorrimento raggiunga la fine e il corso si arresti automaticamente in modo da consentire alla piattaforma di registrare correttamente l'avvenuta fruizione del corso *on demand*.

4 – FAQ

Di seguito si riportano alcune delle domande, con relative risposte, poste più di frequente. Qualora il suo quesito non sia fra quelli di seguito riportati, non esiti a contattarci all'indirizzo helpdesk@fondazione scuolapatrimonio.it.

4.1 – *Non riesco ad accedere alla piattaforma, come posso risolvere il problema?*

Per accedere alla piattaforma inserisca, nella [pagina di accesso della piattaforma](#), il suo **codice fiscale** nello spazio riservato allo username e la **password**, personalizzata in occasione del primo accesso, nello spazio sottostante appositamente dedicato.

4.2 – *Non ricordo il mio username e la mia password, come posso recuperarli?*

Lo username corrisponde al suo **codice fiscale**.

Qualora abbia smarrito la sua **password**, può recuperarla cliccando sulla voce "[Hai dimenticato lo username o la password?](#)" presente nella [pagina di accesso della piattaforma](#). Nella pagina che le si aprirà, inserisca l'indirizzo email cui è associato il suo account. Dopo pochi istanti riceverà nella sua casella email una comunicazione da parte della piattaforma che la guiderà nella procedura di ripristino della password. Qualora dopo pochi minuti non ricevesse tale comunicazione, le suggeriamo di controllare la cartella SPAM, quindi di ripetere l'operazione nel caso in cui anche la cartella SPAM risultasse vuota.

4.3 – *Sono entrato in piattaforma ma non trovo il video che mi interessa, dove posso trovarlo?*

Per raggiungere il video di suo interesse, acceda alla sezione "**in miei corsi**" cliccando sulla relativa etichetta presente sulla barra in alto in homepage. All'interno della sezione "i miei corsi" troverà, suddivise nelle due sottocategorie "prossimi webinar" e "corsi da completare" le **schede-corso** a sua disposizione. Cerchi nella sottocategoria "**corsi da completare**" la scheda-corso dedicata all'iniziativa in cui è ricompreso il video di suo interesse, quindi vi acceda cliccandoci sopra e premendo sul pulsante "**vai al corso**" presente nella schermata che le apparirà.

Per eventuali ulteriori dubbi, la rinviamo al punto 3.2 della presente guida.

4.4 – *Ho aperto il video ma non riesco ad andare avanti e indietro sulla barra di scorrimento.*

Per poter correttamente registrare lo stato di avanzamento e completamento dell'attività, il sistema inibisce la possibilità per l'utente di utilizzare la barra di scorrimento finché la visione non sia stata completata integralmente almeno una volta. Per poter manovrare la barra di scorrimento è quindi necessario aver completato almeno una volta e in maniera integrale la visione del video.

Questo non significa che il video vada visto integralmente in una sessione unica. È infatti possibile mettere in pausa o interrompere il video, senza perdere il proprio stato di avanzamento, riprendendo la visione in un secondo momento.

Si rinvia al punto 3.2.6 della presente guida per le indicazioni relative a interruzione e ripresa della fruizione dei video.

4.5 – *Non riesco a terminare la visione del video, questo si interrompe prima della fine e mi impedisce di completare l'attività.*

Prima di essere caricati in piattaforma, tutti i video vengono sottoposti ad una procedura di controllo tecnico che ne assicura la corretta formattazione e la preservazione nel tempo.

L'interruzione improvvisa e precoce di un video è spesso dovuta alla qualità di connessione internet del dispositivo utilizzato o dal sovraccarico di questo. In casi simili, è consigliabile collegare il proprio dispositivo alla rete internet tramite cavo ethernet, verificare la stabilità e la velocità di connessione tramite test, chiudere tutte le applicazioni web e locali non necessarie, quindi utilizzare preferibilmente il browser Chrome di Google.

Qualora il problema persista, non esiti a contattarci all'indirizzo email helpdesk@fondazione scuolapatrimonio.it.

4.6 – Ho visto il video integralmente, ma il sistema non mi segna l'attività come completata.

Il sistema rileva lo stato di fruizione del video ad ogni interruzione o sospensione del video e al termine di questo. Nel caso di connessioni deboli o instabili, l'attività dell'utente potrebbe non inviare al sistema segnali sufficientemente forti perché questi riesca a registrarli.

In caso di mancata registrazione del proprio stato di avanzamento o completamente dell'attività, si suggerisce di collegare il proprio dispositivo alla rete internet tramite cavo ethernet, verificare la stabilità e la velocità di connessione tramite test, chiudere tutte le applicazioni web e locali non necessarie, quindi utilizzare preferibilmente il browser Chrome di Google. Iniziata la fruizione, si consiglia inoltre di interrompere di tanto in tanto la visione del video e verificare che il sistema registri il progressivo avanzamento.

Qualora il problema persista, non esiti a contattarci all'indirizzo email helpdesk@fondazione scuolapatrimonio.it così da poter verificare l'effettivo tempo di fruizione.

4.7 – Ho completato la visione del video, mi sarà rilasciato un attestato?

Il rilascio degli attestati di partecipazione ai programmi di formazione continua del MiBACT è curato dalla Direzione Generale Educazione, ricerca e istituti culturali, che ne definisce i criteri di attribuzione e le modalità di consegna.

A complemento, tuttavia, può essere previsto il rilascio in piattaforma anche di un attestato digitale riportante lo stato di partecipazione alle attività in programma. Di norma, quando disponibili, gli attestati digitali diventano visibili e scaricabili una volta completata l'attività (le attività, se l'iniziativa ne comprende più di una) o al termine della finestra temporale in cui è previsto che l'iniziativa si svolga. Resta inteso che, per quanto riguarda i programmi di formazione continua, l'attestato rilasciato dalla piattaforma non sostituisce quello emesso dalla Direzione Generale Educazione, ricerca e istituti culturali.